

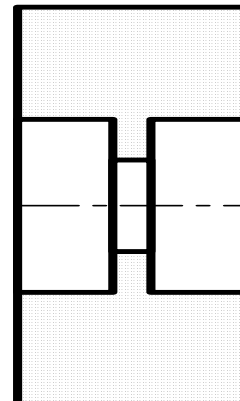
BLB 300 Normblende mit Punktentnahme

Anwendung

Als Differenzdruckgeber zur Durchflussmessung von aggressiven und nicht aggressiven Gasen Dämpfen und Flüssigkeiten

Ausführung

Einteiliger Fassungsring mit Einzelanbohrung nach DIN 19205 und mit nicht auswechselbarem Messeinsatz. Dieser kann ausgeführt werden als Normblende nach ISO 5167, zylindrische Normblende, Viertelkreisdüse oder Segmentblende entsprechend den jeweiligen Betriebsbedingungen. Der Messeinsatz ist in den Fassungsring eingeschweißt oder die Blende aus einem Stück gedreht. Bei Baustählen ist in diesem Fall die Messkante mit Werkstoff 1.4571 gepanzert. Bei Sonderwerkstoffen ist der Messeinsatz mit dem Fassungsring verschraubt.

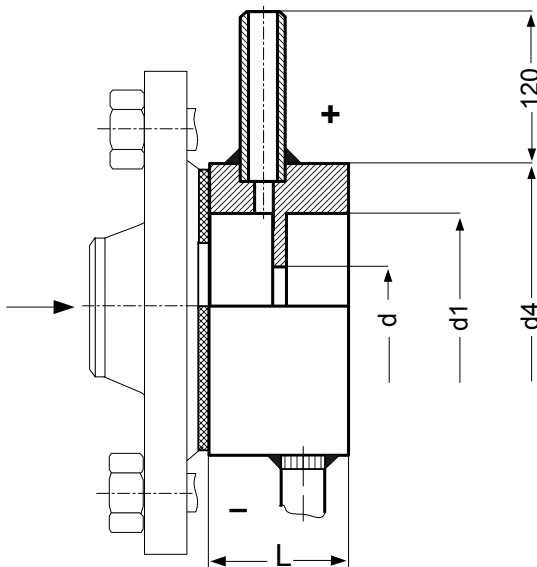


Vorzüge

Kompakte und preiswerte Ausführung, bei der geringe Einbaulängen möglich sind. Bei Medien, die verharzen oder sich ablagern, oder bei Anlagen, die nicht ständig in Betrieb bleiben, sind die leicht zu reinigenden Einzelanbohrungen besonders vorteilhaft.

Technische Merkmale

Nenndruck:	PN 6 bis PN 400
Nennweite:	DN 50 bis DN 1600 bis PN 16 DN 50 bis DN 500 bis PN 40 DN 50 bis DN 350 bis PN 100 DN 50 bis DN 250 bis PN 320 DN 50 bis DN 200 bis PN 400 Sondergrößen sind möglich.
Außen- Ø d₄:	Der Außen- Ø der Fassungsringe ergibt sich bei glatter Dichtleiste aus dem Lochkreis- Ø der Rohrleitungsflansche abzüglich Loch- Ø. Für DIN-Flansche sind die Außen- Ø auf Blatt A8 angegeben. Bei Rücksprung oder Nut ist d ₄ der Außen- Ø von Rücksprung oder Nut + 10 mm, bei Dichtlinse + 16 mm.
Einbaulänge L:	25mm, 40mm, 65mm, je nach Dichtungsart. Sonderlängen sind möglich.
Einschnürungs- Ø d:	Er wird von uns sorgfältig aus den angegebenen Daten unter Berücksichtigung der entsprechenden Normen und Vorschriften errechnet und gehört zum Lieferumfang.
Druckverlust:	Der bleibende Druckverlust beträgt je nach Öffnungsverhältnis d ² : D ² etwa 30-80% des Wirkdruckes und wird im Datenblatt angegeben.
Entnahmestutzen:	Die Form und Anordnung der Entnahmestutzen ist in den Typenblättern A6 und A7 aufgeführt. Auf Wunsch auch mehr als 2 Entnahmestutzen oder Spülanschlüsse.
Einbau:	Zwischen Flansche der waagrecht, senkrecht oder schräg verlaufenden Rohrleitung. Rohrleitungsflansche, Schrauben und Dichtungen gehören nicht zum Lieferumfang einer Normblende, können aber mitgeliefert werden. Bei den Dichtungen sind die Vorschriften bezüglich Medium und Betriebsbedingungen zu beachten.
Dichtungsart:	Glatt bis PN 100, L= 25, 40, 65 mm / EN 1092-1 Glatt bis PN 400, L= 40, 65 mm / EN 1092-1 Rücksprung bis PN 100, L= 40, 65 mm. DIN 2513 / EN 1092-1 Nut bis PN 160, L= 40, 65 mm. DIN 2512 / EN 1092-1 Linse bis PN 400, DIN 2696. Baumaße DIN 19205



Maßbild BLB 300

Innen- Ø d1 des Fassungsringes

Von DN 50 bis DN 100: D + 1 mm
 über DN100 bis DN 400: D + 2 mm
 über DN 400: D + 4 mm
 D = ausgemessener Rohrleitungs- Ø

Kennzeichnung

Nummer des Drosselgerätes, PN, D, d
 Werkstoff, Durchflußrichtung und
 Kennzeichnung der Entnahmestutzen durch +
 und -.

Qualitätssicherung

Herstellung und Prüfung erfolgt nach den einschlägigen Richtlinien wie TRD, AD-Merkblättern sowie Kundenspezifikationen.

Materialprüfzeugnisse nach EN 10204 3.1 bzw. 3.2.

Werkstoffe

Untenstehende Tabelle gibt die gebräuchlichsten Werkstoffe für Fassungsringe und Meßeinsätze an. Die Auswahl erfolgt nach Medium, Druck und Temperatur. Die angegebenen Temperaturbereiche sind Richtwerte. Besonders bei aggressiven Medien muß der spezielle Anwendungsfall beurteilt werden.

Die Tabelle der Meßeinsätze gilt nur dann, wenn sie im Fassungsring eingeschweißt oder geschraubt sind.

FASSUNGSRINGE				MESSEINSÄTZE			
Bezeichnung	Kurzname	W-Nr	Anwendung	Bezeichnung	Kurzname	W-Nr	Anwendung
Allgemeine Baustähle nach DIN 17100	ST 37-2	1.0114	-10 ... +350 °C	Nichtrostende Edelstähle	X6CrNiTi1810	1.4541	-190 ... +300 °C
	Kesselblech H II	1.0425	-10 ... +390 °C		X6CrNiMoTi17122	1.4571	-60 ... +400 °C
Unlegierte Qualitätsstähle	C 22.8	1.0460	-10 ... +490 °C	Hitzebeständige Stähle	X10CrAl7	1.4713	bis ca. 900 °C
Warmfeste Stähle	15Mo3	1.5415	bis 530 °C	Hochkorrosionsbeständige Legierungen	Hastelloy C	2.4602	bis ca. 400 °C
	13CrMo44	1.7335	bis 560 °C		Titan	3.7035	bis ca. 300 °C
Nichtrostende Edelstähle	X6CrNiTi1810	1.4541	-190 ... +300 °C		Monel	2.4360	bis ca. 400 °C
	X6CrNiMoTi17122	1.4571	-60 ... +400 °C		Tantal	-	-200 ... +1800 °C
Kunststoffe	PVC PP PE PTFE PVDF		bis ca. 70 °C bis ca. 90 °C bis ca. 80 °C bis ca. 150 °C bis ca. 130 °C	ENTNAHMESTUTZEN			
				Bezeichnung	Kurzname	W-Nr	Anwendung
				Nahtloses Präzisionsstahlrohr DIN 2391	St 35	1.0308	-10 ... +300 °C
				Nahtloses Kesselrohr DIN 17175	ST35.8 15Mo3 13CrMo44	1.0305 1.5415 1.7335	bis ca. 500 °C bis ca. 530 °C bis ca. 560 °C
Nichtrostende Edelstähle	X6CrNiTi1810 X6CrNiMoTi17122	1.4541 1.4571	-190 ... +300 °C -60 ... +400 °C				

Zubehör gegen Mehrpreis:

Gegenflansche, Schrauben und Dichtungen zum Einbau.

Absperrventile, Kondensatgefäße, Messleitungsgefäße und Ventilblöcke

BLB 300 K Normblende mit Punktentnahme in Kompaktbauweise

Anwendung

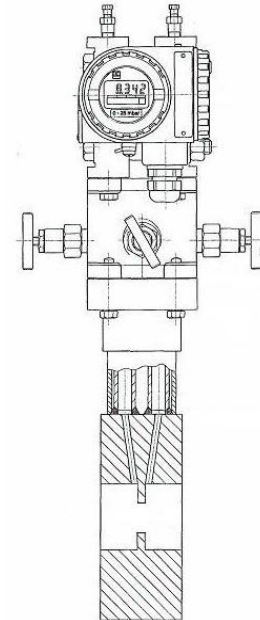
Als Differenzdruckgeber zur Durchflussmessung von aggressiven und nicht aggressiven Gasen Dämpfen und Flüssigkeiten bis zu Temperaturen von maximal 300°C.

Ausführung

Einteiliger Fassungsring mit Einzelanbohrung nach DIN 19205 mit nicht auswechselbarem Messeinsatz mit aufgebautem Entnahmeturm und montiertem 3-fach bzw. 5-fach Ventilblock. An den Ventilblock wird direkt ein Differenzdrucktransmitter aufgebaut.

Vorzüge

Der Entnahmeturm ersetzt die Wirkdruckleitungen; äußere Einflüsse, wie z.B. Temperatur, Vibration, unterschiedliche geodätische Höhendifferenzen werden vermieden. Die Einbaukosten reduzieren sich durch den Wegfall der Montage von Wirkdruckleitungen und Transmitter.



Technische Merkmale

Nenndruck: PN 6 bis PN 100

Nennweite: DN 50 bis DN 1000 bis PN 16
DN 50 bis DN 500 bis PN 40
DN 50 bis DN 350 bis PN 100

Einbaulänge L: 65mm, Sonderlängen sind möglich.

Werkstoffe: Kompaktblenden sind aufgrund der kompakten Bauform nur in Materialien C22.8 und 1.4571(316L) lieferbar. In Sonderfällen auch in Hastelloy oder Monel..

techn. Details die weiteren technischen Details entsprechen der Blende BLB 300

Dampfanwendungen: für Dampfanwendungen wird die unten dargestellte Bauform gewählt.

